



1. ISOLEER ONDERDELEN BIJ CONSTRAINT CONFLICTEN

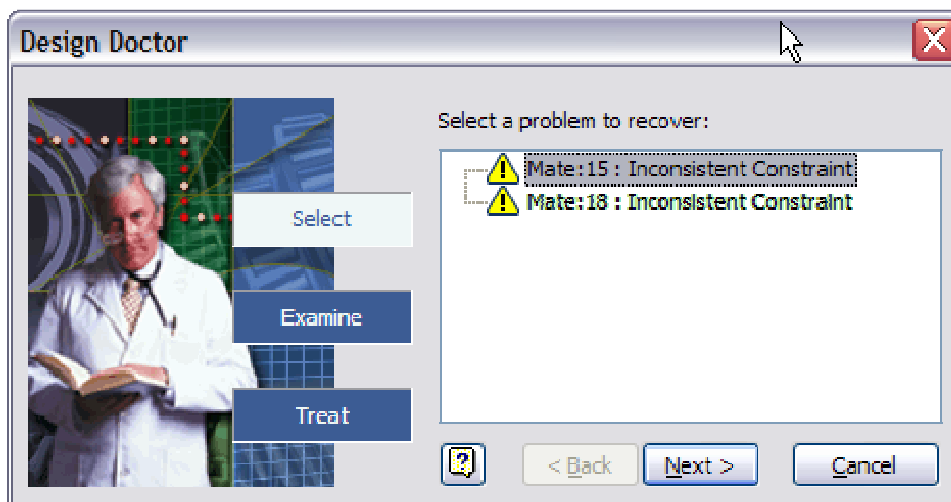
Als men een conflict bemerkt met een constraint, is het niet altijd even eenvoudig om de betrokken componenten terug te vinden waarop de constraint is geplaatst. In deze tip n' trick leggen we uit hoe men deze componenten kan isoleren, zodat men alle aandacht kan toespitsen op die onderdelen die het probleem veroorzaken. Men heeft 2 mogelijkheden om die onderdelen te isoleren:

A. GEBRUIK MAKEND VAN DE DESIGN DOCTOR:



Bovenaan in Inventor zal men bij conflicten een rood kruis zien verschijnen .

Als men hier op klikt, start men de Inventor Design Doctor:

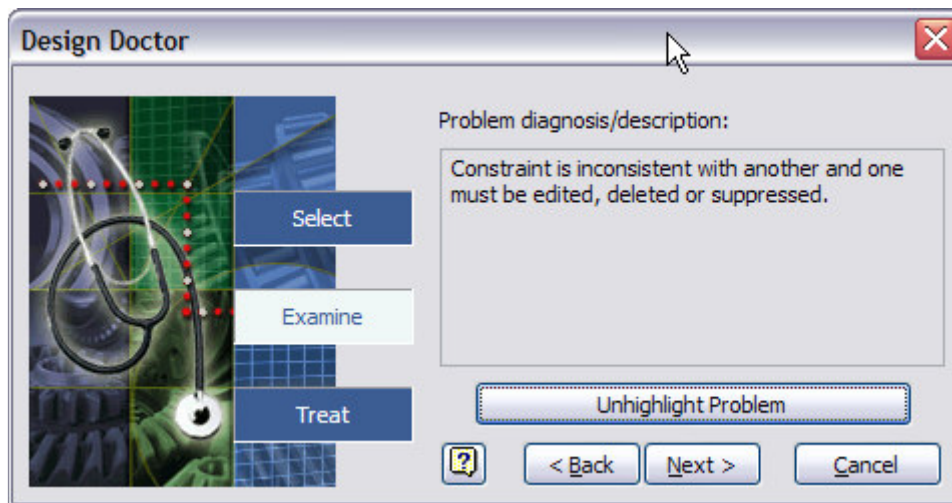


Selecteer één van de constraints en klik op Next.



Isoleer onderdelen bij constraint conflicten

www.inventorwizard.be
www.inventorwizard.nl



Men krijgt een beschrijving van het probleem. Klik nogmaals op Next.

Nu heeft men de mogelijkheid om de onderdelen te isoleren door de optie "Isolate and Edit Constraint" te selecteren. Selecteer deze en druk op Finish.

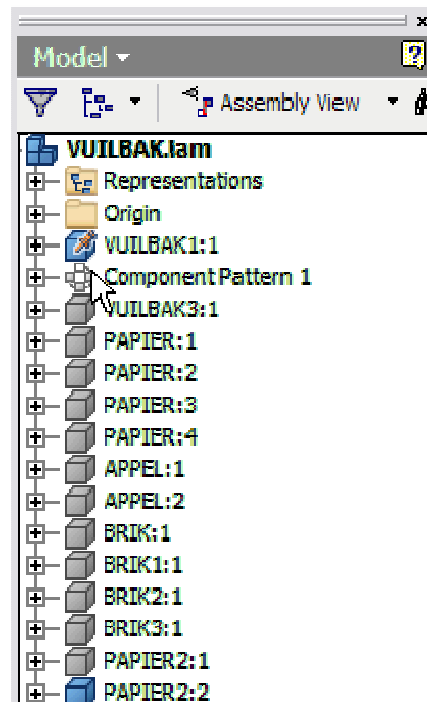


Enkel de conflict gevende onderdelen blijven zichtbaar, alle andere onderdelen worden onzichtbaar geplaatst:



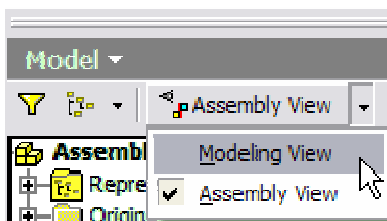
Isoleer onderdelen bij constraint conflicten

www.inventorwizard.be
www.inventorwizard.nl

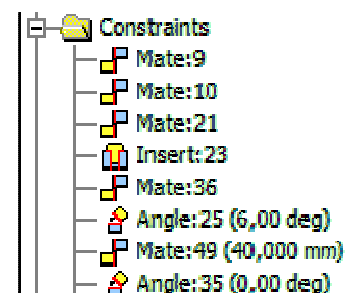


B. GEBRUIK MAKEND VAN CONSTRAINT IN MODEL BROWSER:

Zoek in uw Model Browser naar het conflict gevende constraint – deze is aangeduid met een geel uitroepteken.

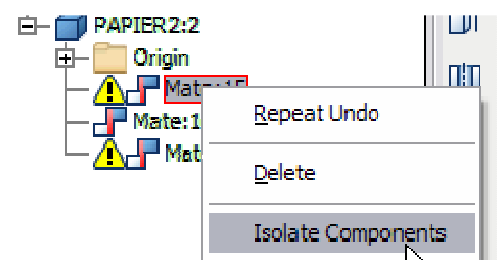


Om snel de conflict gevende constraint te vinden kan men best overschakelen van Assembly View naar Modeling View. Alle constraints worden gegroepeerd:



Klik op de conflict gevende constraint met RMK en selecteer: "Isolate Components"

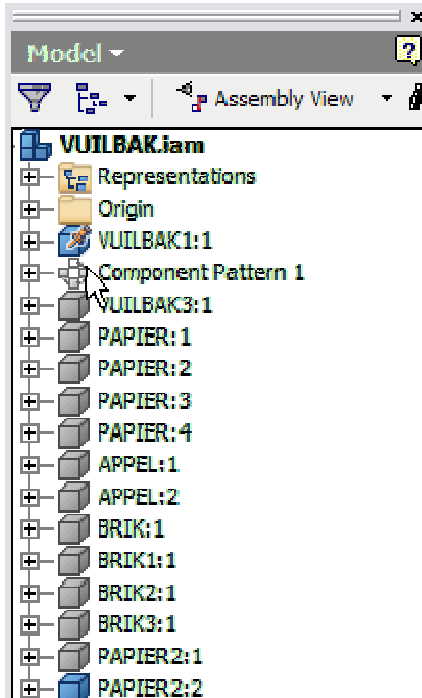
Alleen de componenten waartussen deze constraint is geplaatst blijven zichtbaar.





Isoleer onderdelen bij constraint conflicten

www.inventorwizard.be
www.inventorwizard.nl



Door nogmaals met RMK te klikken in uw Model Browser kan men het isoleren van de componenten terug ongedaan maken:

